

SAISON 1 épisode 2 de Bettina Atala

bande annonce vidéo: www.grandmagasin.net/saison.html

A déjà été présenté en 2008

29 et 30 mars à PARIS

Centre Georges Pompidou
Festival Hors Piste

27, 28, 28, 30 février et 1er mars à BÉTHUNE

La Comédie de Béthune

1er avril à CHAMPIGNY-SUR-MARNE

Centre Olivier Messiaen

17 mai à VITRY-SUR-SEINE

MAC / VAL

24 mai à CAEN

Cinéma Lux (en partenariat avec Transat Vidéo)

29 à 19h et 30 mai à LAUSANNE (CH)

L'Arsenic

19 septembre à QUEND PLAGE

Festival cinéma de Quend-Plage

26 et 27 septembre à TOULOUSE

Printemps de septembre

17 octobre à L'ISLE EN DODON

Pronomade(s) en Haute-Garonne

24 octobre à BORDEAUX

TNT - Manufacture de chaussure

3, 4 et 5 novembre à LEUVEN (BE)

STUCK Kunstencentrum

8 novembre à BREST

Festival international du film court

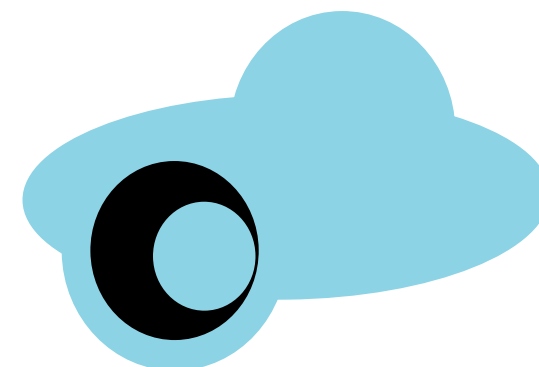
Prochaine représentation

20 mars 2009 à 21h30

à **LA MAISON DES ARTS DE CRETEIL**

Festival international du films de femmes

Res: 01 49 80 38 14 / www.filmsdefemmes.com



* **dossier de présentation**

* **revue de presse**

Diffusion: Camille Gibrat pour Et bientôt... / Tel: 01 42 46 98 44 / camilleetbientot@yahoo.fr

Production déléguée GRAND MAGASIN Coproduction GRAND MAGASIN / Le Consortium, Dijon / Dubbelspel (30cc & STUK Kunstencentrum) / MAC/VAL, Vitry sur Seine / Les Spectacles vivants – Centre Pompidou Avec l'aide du Ministère de la Culture et de la Communication (aide à la maquette et aide à la production du DICREAM) Avec le soutien des Laboratoires d'Aubervilliers et des programmes courts et créations de Canal +.

saison 1 épisode 2 est un film de Bettina Atala.

Il a été réalisé sans connaissances techniques particulières mais décrypté, au pas à pas, les étapes de sa propre fabrication.

Où est placé le caméraman ?

A quel moment le plan va-t-il changer ?

Cette scène a-t-elle été tournée dans l'ordre chronologique ?

Combien de prises ont été nécessaires avant d'obtenir la bonne ?

Ce sont les questions que se posent ouvertement les personnages du film pendant l'intrigue, et qui servent de matière principale aux dialogues.

La réalisatrice, ainsi que quelques acteurs, seront présents pendant la projection.

Munis d'une télécommande et d'un micro, ils interrompent le film afin de raconter des anecdotes de tournage, ils reviendront en arrière pour mettre en évidence tel ou tel détail caché, et le cas échéant ils passeront en accéléré les séquences ennuyeuses.

Bettina Atala est née en 1977.

Après avoir obtenu un diplôme à l'université, elle rejoint GRAND MAGASIN en 2000.

Le trio (Pascale Murтин, François Hiffler, Bettina Atala) fabrique quelques spectacles très réussis :

0 tâche(s) sur 1 ont été effectuées correctement
voyez-vous ce que je vois ?

5ème forum international du cinéma d'entreprise

En 2007 elle décide de réaliser, elle-même, un film :
saison 1 épisode 2.

dans le rôle de orange **Pascale Murтин, Christophe Salengro, Aurélia Petit**

dans le rôle de rose : **Virginie Petit, Danièle Colomine, Pascale Murтин**

dans le rôle de jaune: **Joseph Dahan, Christophe Arrot, Danièle Colomine**

dans le rôle de bleu: **Marc Bruckert, Mickael Phelippeau**

dans le rôle de marron : **Etienne Charry, Virginie Petit, Pascale Murтин**

dans le rôle de rouge : **Marc Bruckert, François Hiffler**

musique : Etienne Charry
réalisation : Bettina Atala

assistante : Pauline Curnier Jardin

Image : Julien Moy

Son : Stanislas Weyd et Fanny Adler

épisode 2

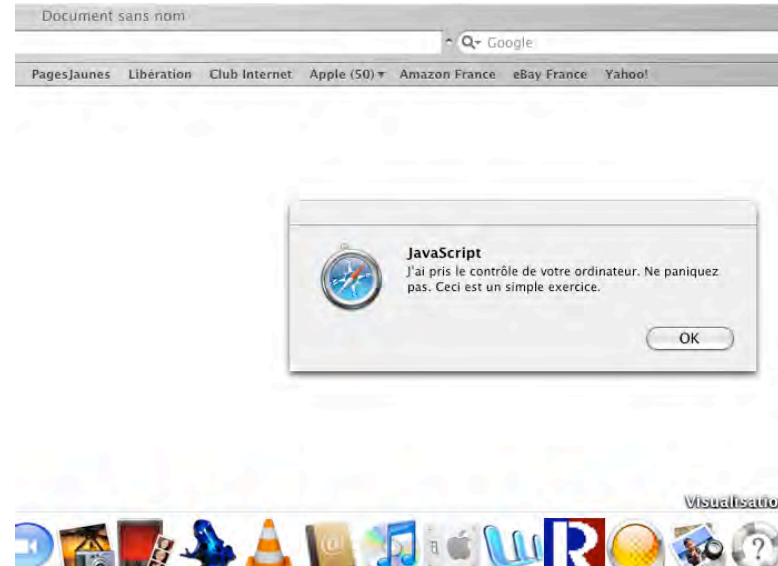
LE TECHNICIEN

T: Cet ordinateur est extrêmement puissant.
Il contrôle toute la ville.
Depuis ce simple siège dans ce bureau modeste, je peux orchestrer le moindre événement de la cité.

il tape sur le clavier
un feu rouge passe au vert
il tape à nouveau
le feu repasse au rouge
il tape sur le clavier
une porte automatique s'ouvre
il tape sur le clavier
allumage de l'éclairage urbain
il tape sur le clavier
une sirène de police se déclenche
il tape sur le clavier
un camion de pompier sort de la caserne
il tape sur le clavier
un téléphone portable sonne
il tape sur le clavier
un poste de télévision s'allume dans un appartement
il tape sur le clavier
une fenêtre s'éclaire dans un immeuble
il tape sur le clavier
rien ne se passe
T: excusez moi cette fonction là est en panne
il tape sur le clavier
un bus klaxonne
il tape sur le clavier
un pont tournant tourne
il tape sur le clavier
un tgv passe
il tape sur le clavier
alors qu'un groupe de personnes attend devant l'entrée
d'un magasin celui ci ouvre ses portes

il tape sur le clavier
une ampoule s'allume dans la salle
de projection
il tape sur le clavier
la sirène du mercredi 12h00 se
déclenche
il tape sur le clavier
l'éclairage urbain s'éteint
il tape sur le clavier
la tour eiffel scintille
il tape sur le clavier
un téléphone public sonne
il tape sur le clavier
un distributeur automatique fait
tomber un gobelet et délivre le café

il tape sur le clavier
quelqu'un qui travaille sur son ordinateur voit cette fenêtre
apparaître « j'ai pris le contrôle de votre ordinateur.
Ne paniquez pas. Ceci est un simple exercice. »
il tape sur le clavier
un micro onde sonne la fin de la cuisson
il tape sur le clavier
un escalator s'arrête
il tape sur le clavier
un ascenseur s'ouvre
il tape sur le clavier
un avion décolle
il tape sur le clavier
un panneau d'affichage urbain déclare : « j'ai pris le contrôle
de ce panneau d'affichage. Ne paniquez pas. Ceci est un
simple exercice. »





publicité 4x plus rapide

Voici un moyen simple et efficace de gagner du temps sur les corvées quotidiennes.

75 % de temps en plus pour la même efficacité !

Système applicable à l'optimisation des plages de loisir et à la réduction du temps de travail.

Existe aussi en 8x plus rapide.

économie de budget les acteurs présentent leur doublure

Bonjour je m'appelle x. Bien qu'ayant un rôle important dans le programme que vous regardez actuellement,

je ne suis pas sûr de pouvoir venir travailler tous les jours.

Dans le but de faciliter l'organisation du tournage, et donc de réaliser des économies de budget (personne 1)/(changement de plan, personne 2)

il a été décidé que je sois remplacé pendant les périodes auxquelles je ne suis pas disponible. (changement de plan, personne 3)

Même si cette personne ne me ressemble pas vraiment/ (changement de plan, personne 1)

vous pourrez savoir qu'il s'agit théoriquement de moi car tous mes suppléants porteront cette même chemise.

